

Statistik for overnatninger i erhvervs- og mødeturisme

Baggrund

Statistik for overnatninger i erhvervs- og mødeturisme

Generelt:

- Medtaget er kun sammenlignelige år (ikke 2020 og 2021)
- Jf. VisitDenmark medtages "øvrige overnatninger" under erhvervsturisme
- Kilde: <https://www.visitdenmark.dk/corporate/videncenter/turismen-i-dit-omraade>
- Disse tal tager udgangspunkt i overnatninger på Hoteller og Feriecentre



Definitioner af datagrundlag

Individuelle

- Forretningsrejsende (Business)
 - Rejsende, som rejser i forbindelse med deres arbejde. Fx:
 - Kunder, som booker et værelse til listepri
 - Corporate rate (firmaaftaler)
 - Statspriser
 - Særlige kampagnepriser på hverdage
 - Individuelle bookinger via erhvervsrejsebureauer
- Individuelle ferierejsende (Leisure)
 - Rejsende, som rejser i forbindelse med ferie. Fx:
 - Kunder, som har booket et ferie/-weekendtilbud enten direkte til hotellet eller via hotellets hjemmeside
 - Gæster, som indløser bonuspoint fra kædens medlemskort til at overnatte gratis
 - Bookinger via eksterne websites såsom Expedia.com
 - FIT gæster fra tour-operatører

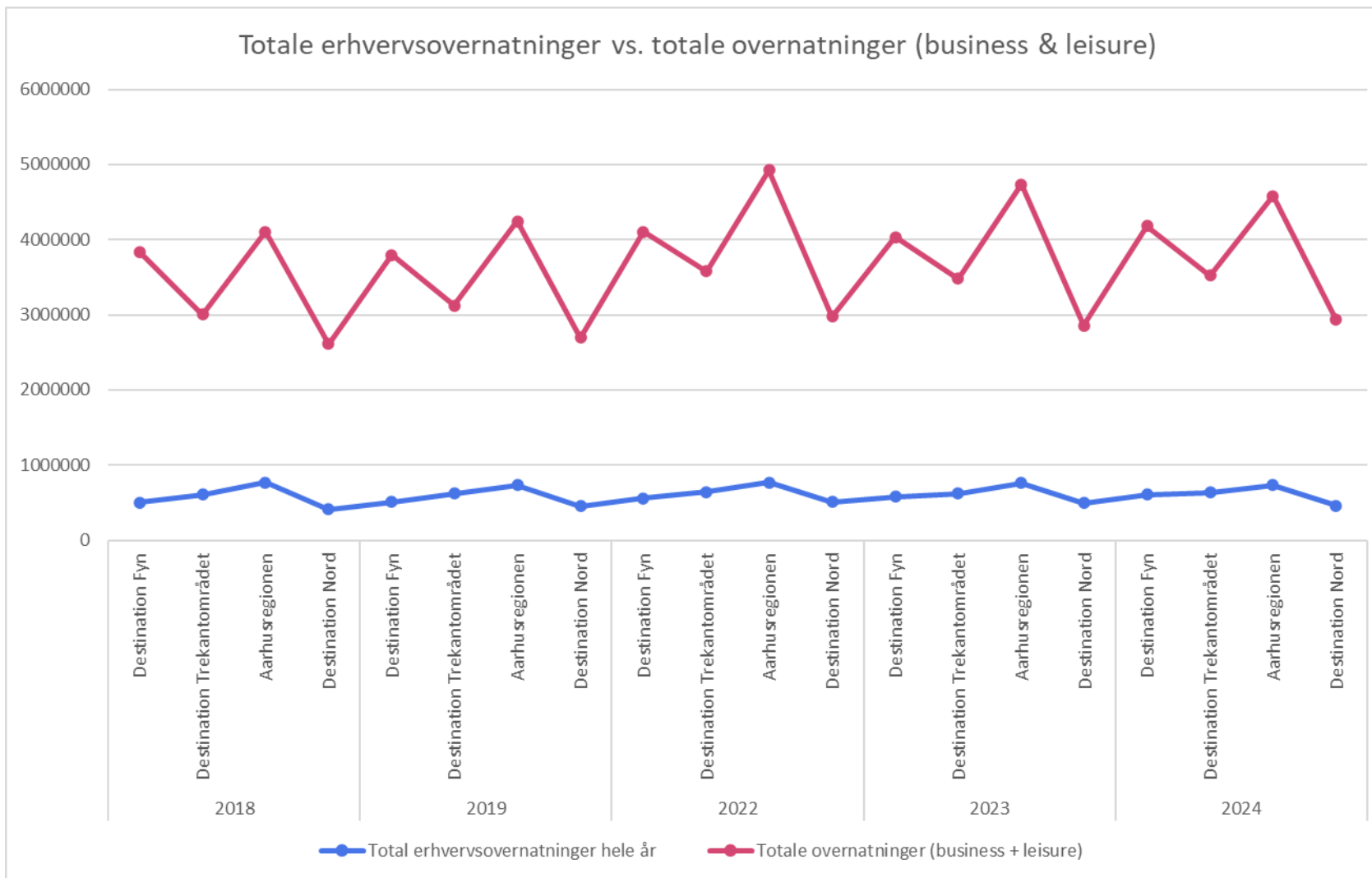
Definitioner af datagrundlag

Grupper

- Grupper forretningsrejsende (Business)
 - Alle grupper på mere end 10 personer, som er tilknyttet en virksomhed, organisation eller en professionel sportsklub. Fx:
 - Deltagere i kurser, konferencer, belønningsrejser mv.
 - Grupper, som er booket via erhvervsrejsebureauer
 - Gæster, som må overnatte på hotellet i forbindelse med forsinkelser i lufthavne
- Grupper ferierejsende (Leisure)
 - Alle grupper fra tour-operatører og rejsebureauer, som besøger hotellet i anledning af ferie. Fx:
 - Gæster ved private gruppearrangementer
 - Overnatninger i forbindelse med afholdelse af fest, amatør sports- og foreningsarrangementer
- Øvrige
 - Fx
 - Airline Crew
 - Asylansøgere
 - Gæster, som får "foræret" et værelse gratis af hotellet (complimentary room)

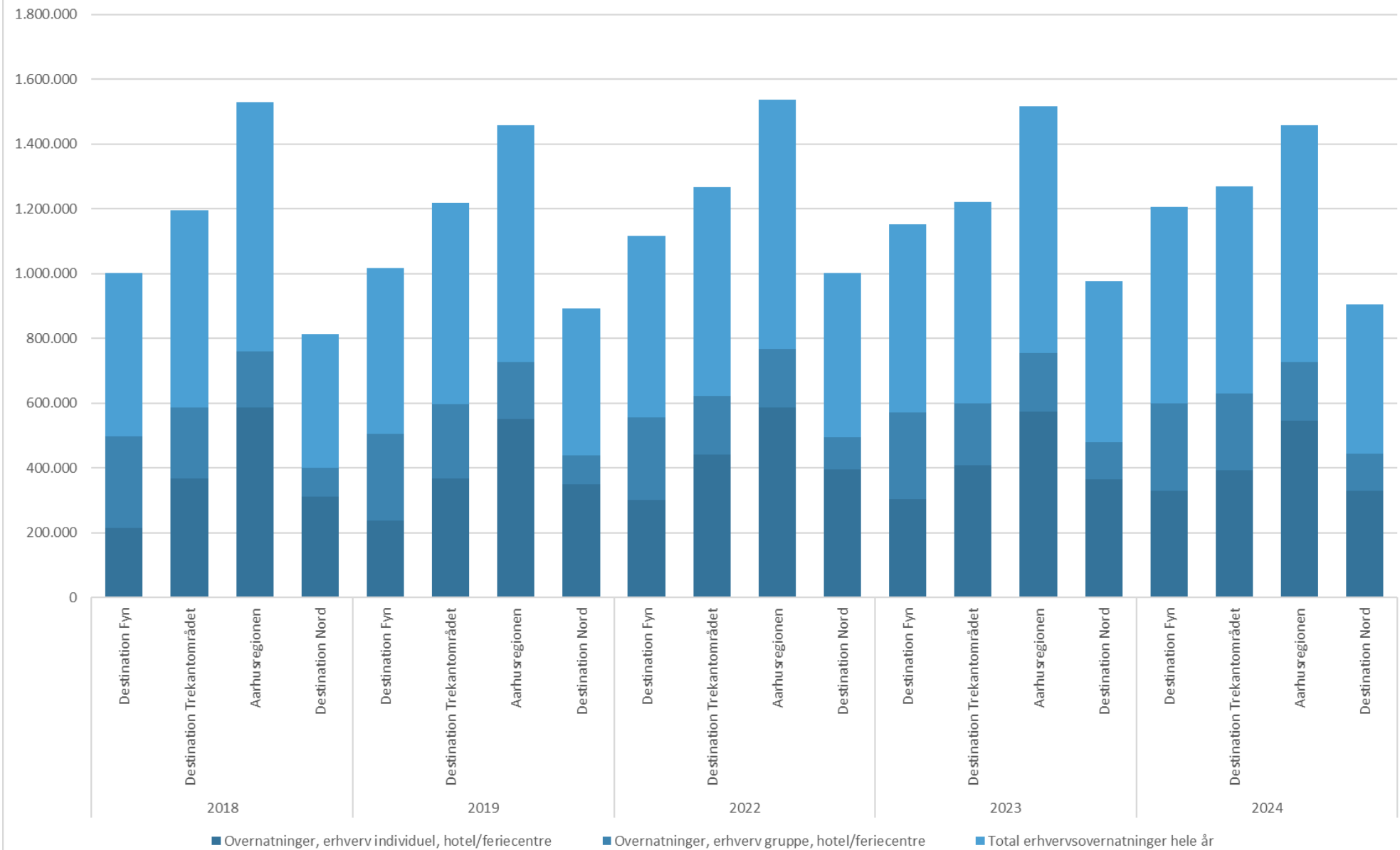
2018-2024

Hoteller og Feriecentre i alt		Overnatninger, erhverv individuel, hotel/feriecentre	Overnatninger, erhverv gruppe, hotel/feriecentre	Overnatninger, øvrige	Total erhvervsovernatninger hele år	Erhvervsovernatninger, % af totale overnatninger	Totale overnatninger (business + leisure)	Andel af "Hele landet" Erhverv	Andel af hele landet, Total
2018	Hele landet	5.096.205	2.133.315	232.130	7461650	13,86	53.831.438		
	Wonderful Copenhagen	2.611.722	909.134	171.401	3.692.257	34,7	10.642.487	49,5	19,8
	Aarhusregionen	586.074	174.623	6.701	767.398	18,7	4.102.627	10,3	7,6
	Destination Trekantområdet	367.901	218.684	21.208	607.793	20,2	3.001.778	8,1	5,6
	Destination Nord	311.721	88.031	14.964	414.716	15,9	2.612.797	5,6	4,9
	Destination Fyn	215.594	281.882	7.264	504.740	13,2	3.835.526	6,8	7,1
2019	Hele landet	5.151.916	2.168.113	263.281	7.583.310	13,5	56.059.265		
	Wonderful Copenhagen	2.632.840	933.643	193.449	3.759.932	33,4	11.252.701	49,6	20,1
	Aarhusregionen	551.434	174.157	6.796	732.387	17,2	4.245.769	9,7	7,6
	Destination Trekantområdet	366.949	230.090	23.307	620.346	19,9	3.122.002	8,2	5,6
	Destination Nord	350.502	88.062	15.492	454.056	16,8	2.698.757	6,0	4,8
	Destination Fyn	237.482	267.560	6.703	511.745	13,5	3.799.247	6,7	6,8
2022	Hele landet	5.504.273	1.971.888	201.466	7.677.627	12,2	62.869.235		
	Wonderful Copenhagen	2.587.812	793.725	143.507	3.525.044	29,4	11.994.581	45,9	19,1
	Aarhusregionen	585.957	181.337	2.186	769.480	15,6	4.927.652	10,0	7,8
	Destination Trekantområdet	440.578	181.850	20.637	643.065	18,0	3.580.200	8,4	5,7
	Destination Nord	396.673	97.939	12.114	506.726	17,0	2.978.466	6,6	4,7
	Destination Fyn	302.427	253.080	4.668	560.175	13,7	4.101.824	7,3	6,5
2023	Hele landet	5.562.880	2.094.073	236.614	7.893.567	12,5	63095580		
	Wonderful Copenhagen	2706059	884871	168212	3.759.142	28,3	13302868	47,6	21,1
	Aarhusregionen	573942	181266	4964	760.172	16,0	4738333	9,6	7,5
	Destination Trekantområdet	407425	192451	19938	619.814	17,8	3482643	7,9	5,5
	Destination Nord	364462	115075	16366	495.903	17,3	2859108	6,3	4,5
	Destination Fyn	305456	267119	5751	578.326	14,3	4033939	7,3	6,4
2024	Hele landet	5624475	2124865	245276	7.994.616	12,3	64958876		
	Wonderful Copenhagen	2742934	852538	188408	3.783.880	27,0	14003640	47,3	21,6
	Aarhusregionen	547314	178549	4784	730.647	15,9	4583707	9,1	7,1
	Destination Trekantområdet	393223	237571	7795	638.589	18,1	3525319	8,0	5,4
	Destination Nord	329114	115033	17210	461.357	15,7	2933957	5,8	4,5
	Destination Fyn	330919	268257	7399	606.575	14,5	4181875	7,6	6,4

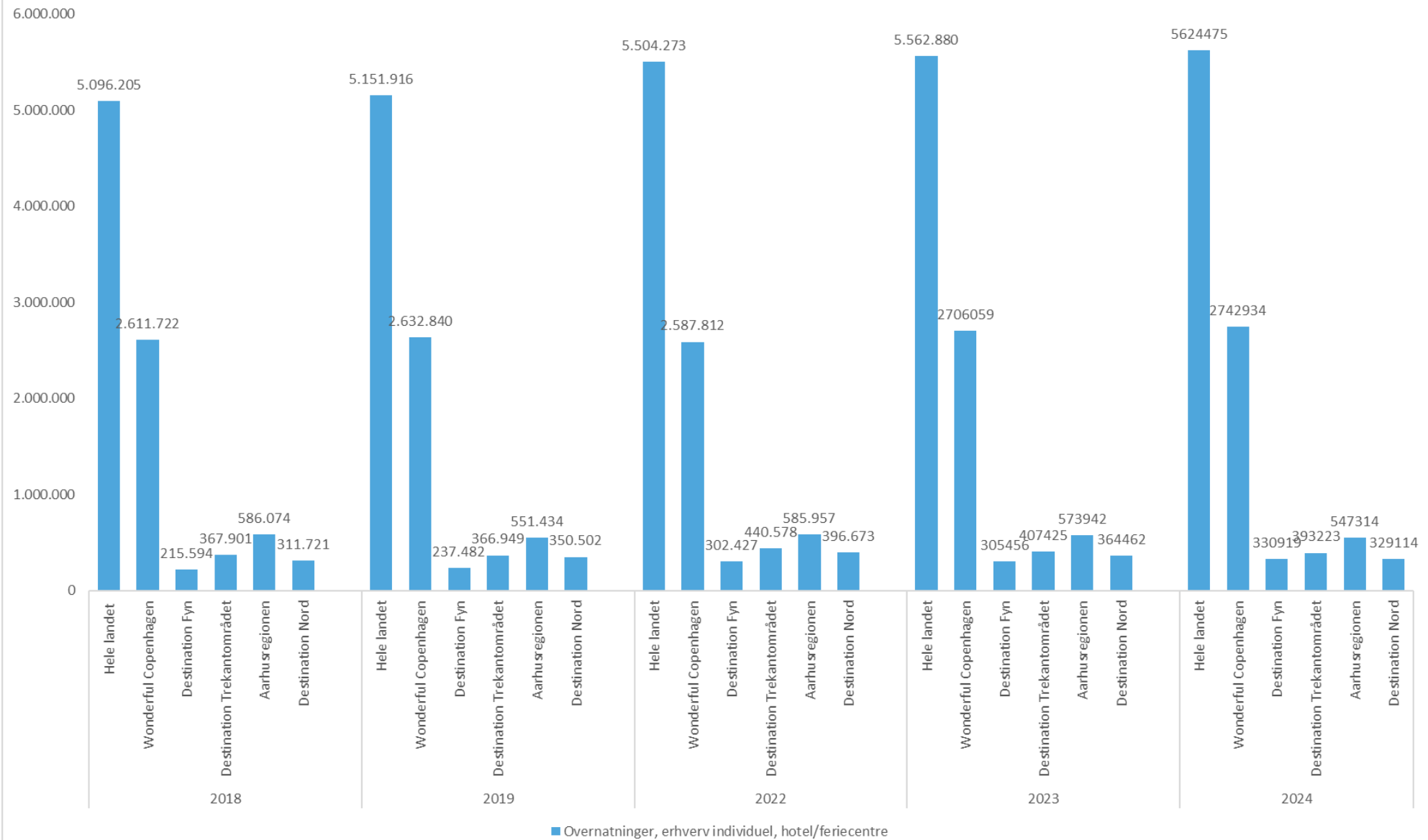


Diagrammet viser det totale antal erhvervsovernatninger sammenholdt med det totale antal overnatninger (business + leisure), ekskl. Wonderful Copenhagen

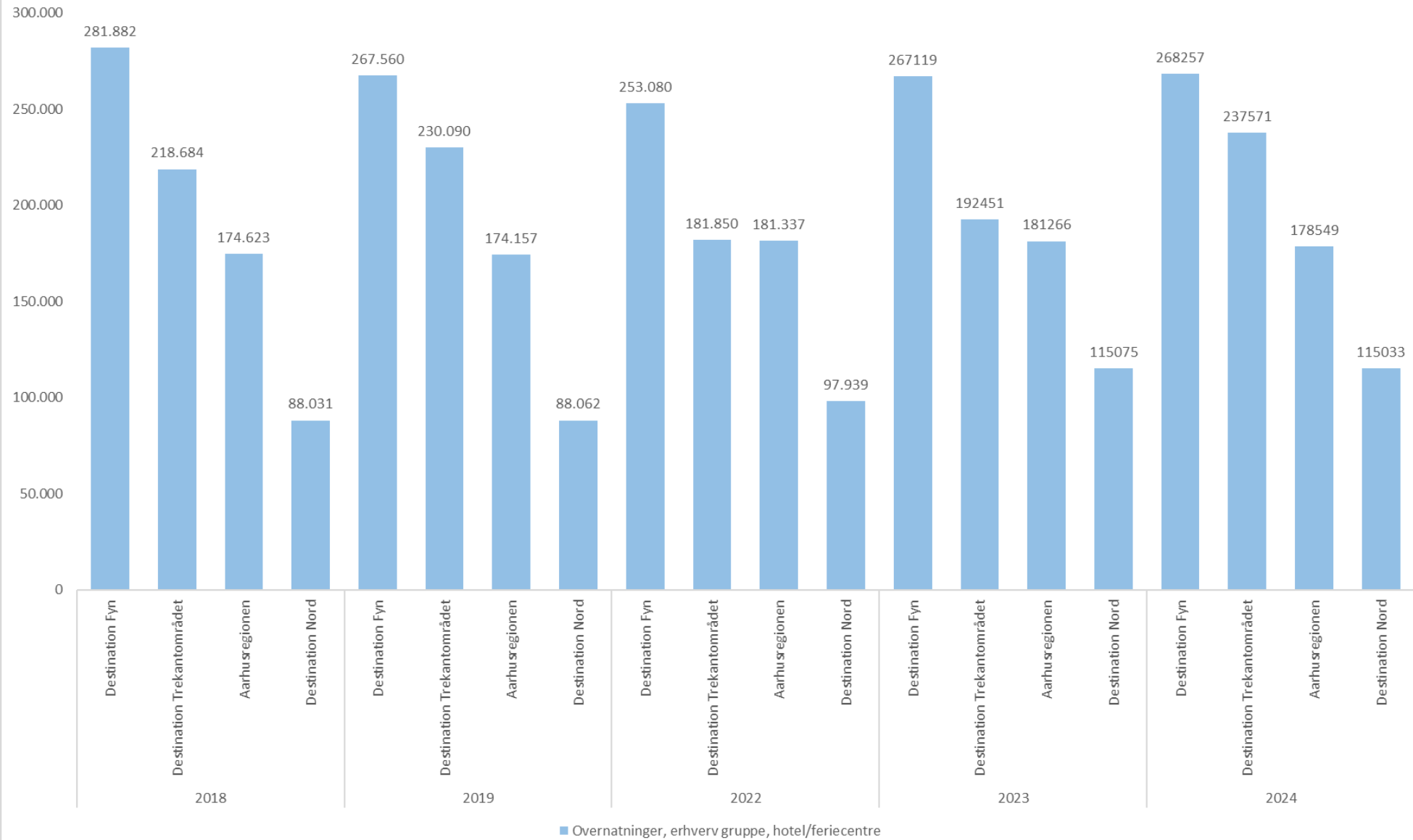
Erhvervsovernatninger



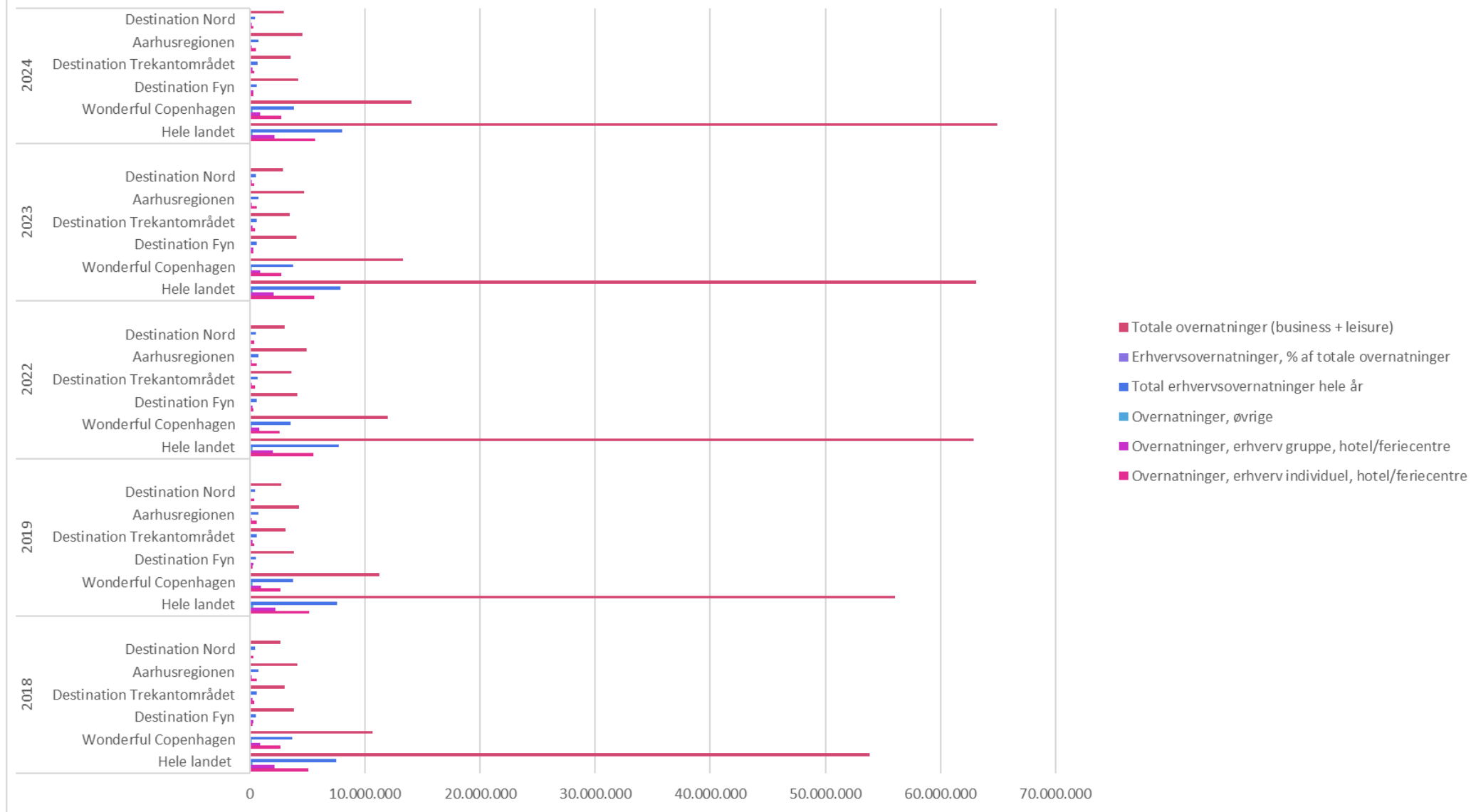
Overnatninger - erhverv individuel



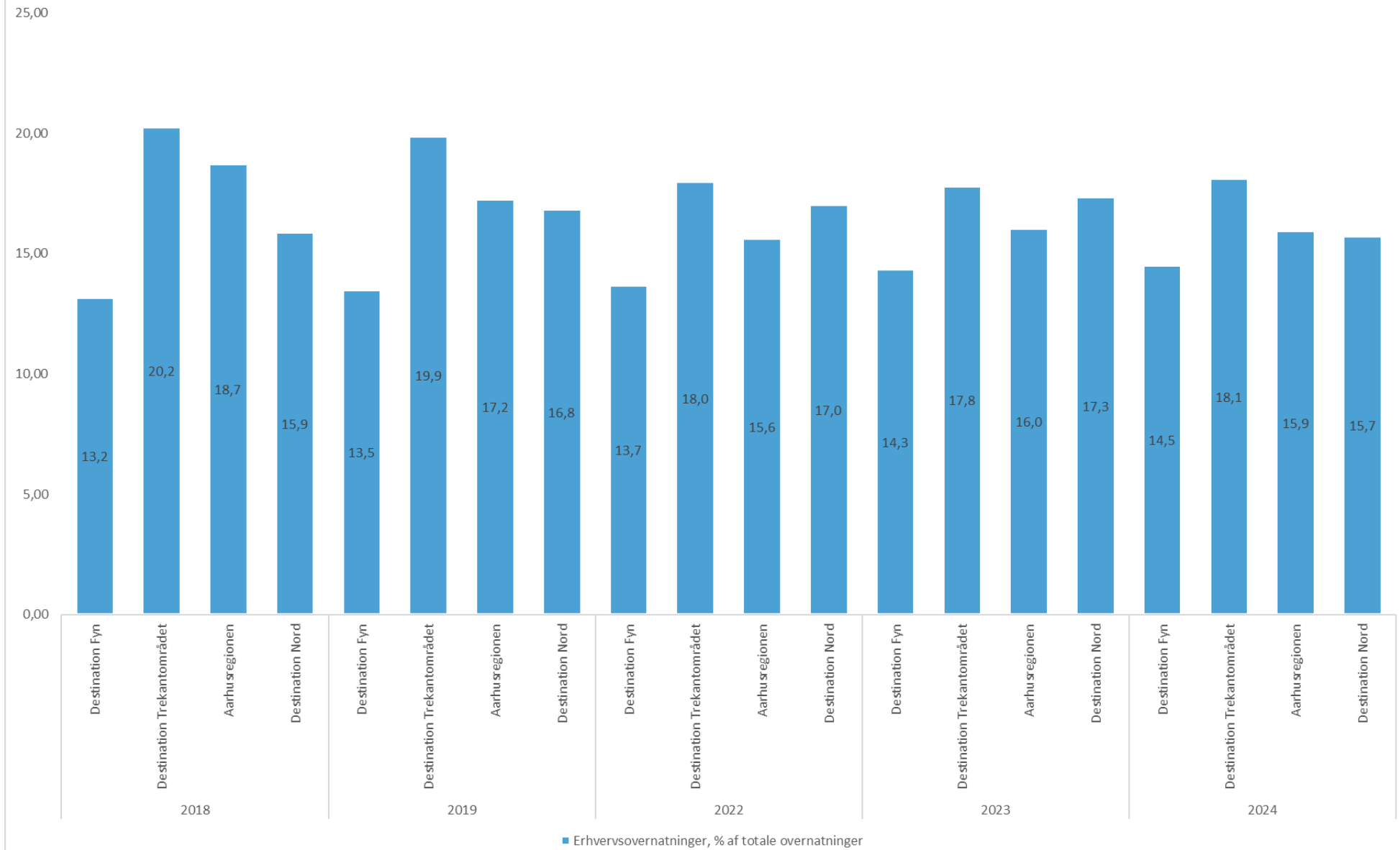
Overnatninger - erhverv gruppe



Erhvervsovernatninger



Andel af erhvervsovernatninger i procent

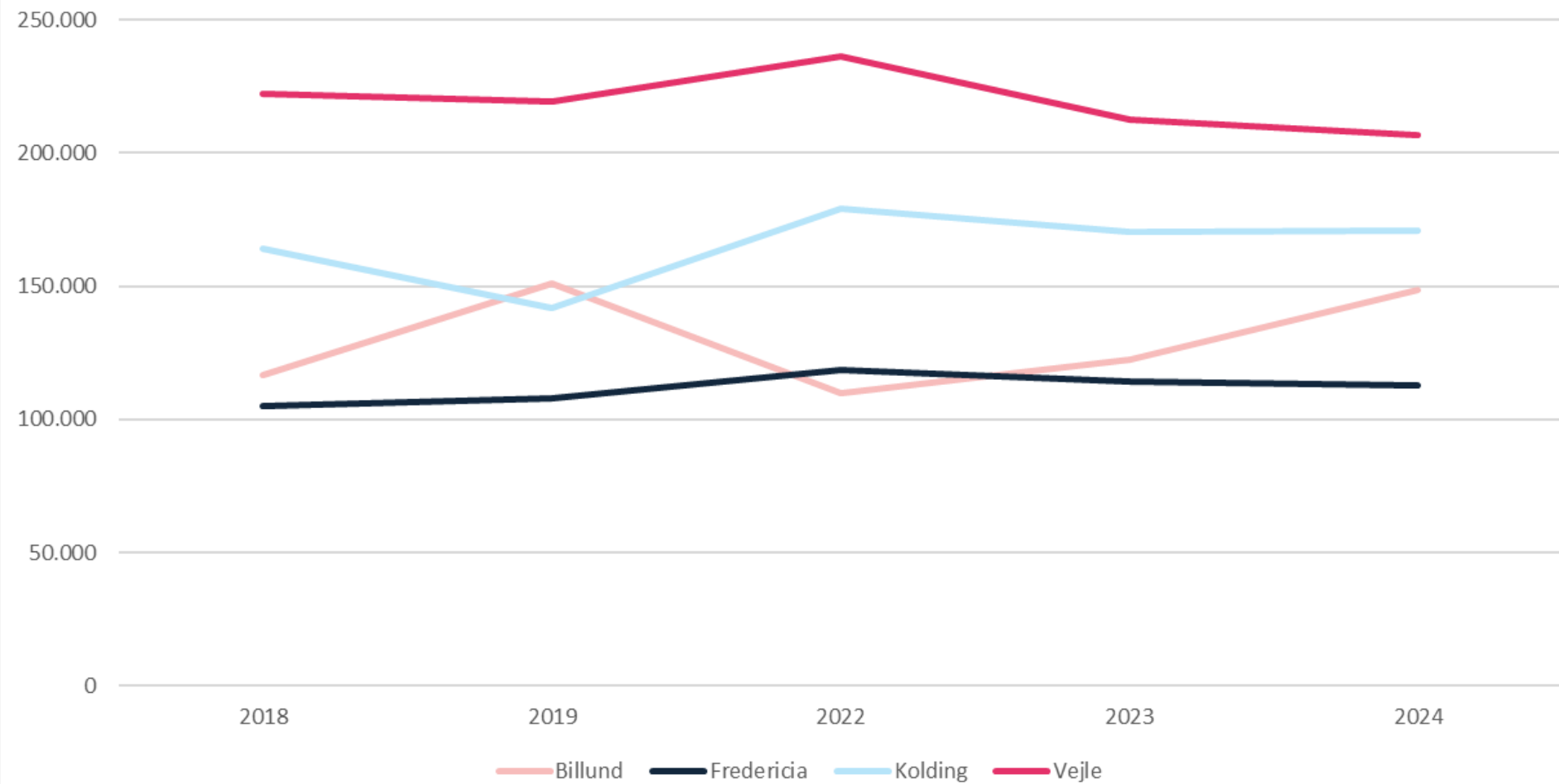


Destination Trekantområdet

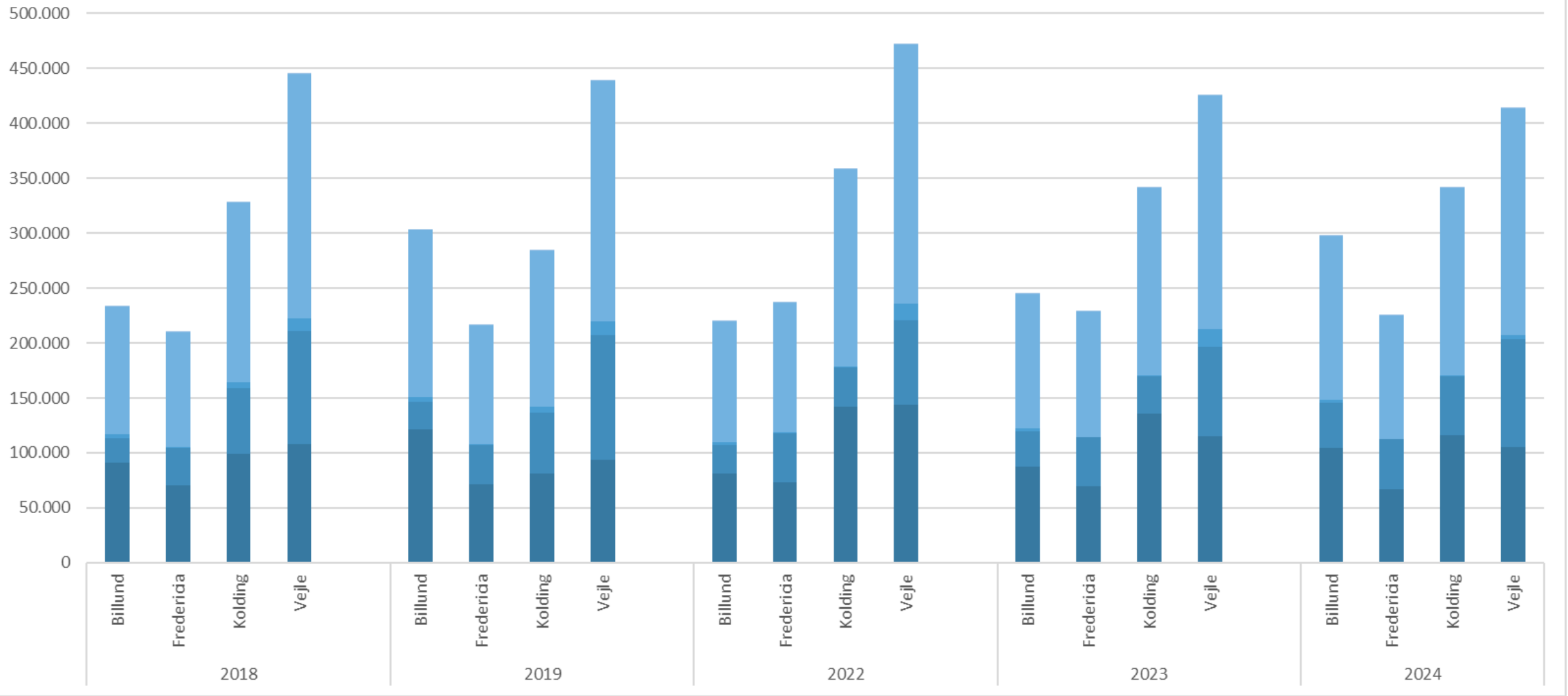
Billund – Kolding – Vejle – Fredericia

Hoteller og Feriecentre i alt		Overnatninger, erhverv individuel, hotel/feriecentre	Overnatninger, erhverv gruppe, hotel/feriecentre	Total erhvervsovernatninger		Erhvervsovernatninger, % af totale overnatninger	Totale antal overnatninger (business + leisure)
				Overnatninger, øvr hele år			
2018	Vejle	108.035	102.450	11.854	222.339	30,8	722.154
	Kolding	98.997	59.676	5.215	163.888	25,1	653.695
	Fredericia	70.159	33.982	925	105.066	42,2	248.881
	Billund	90.710	22.576	3.214	116.500	8,5	1.377.047
2019	Billund	121.113	25.144	4.942	151.199	10,6	1.424.121
	Vejle	93.236	114.143	11.835	219.214	28,7	762.884
	Kolding	81.166	55.083	5.607	141.856	21,1	671.219
	Fredericia	71.434	35.720	923	108.077	41,0	263.778
2022	Vejle	143.578	76.802	15.608	235.988	27,6	855.365
	Kolding	142.350	35.429	1.215	178.994	22,6	792.900
	Billund	81.350	25.550	2.733	109.633	6,7	1.643.973
	Fredericia	73.300	44.069	1.081	118.450	41,1	287.961
2023	Kolding	135612	33855	1094	170561	22,5	756812
	Vejle	114864	81994	15692	212550	25,9	821099
	Billund	87463	32074	2915	122452	7,5	1632364
	Fredericia	69485	44528	237	114250	41,9	272368
2024	Kolding	116314	53316	1053	170683	22,7	751137
	Vejle	105408	97916	3466	206790	25,8	802170
	Billund	104607	40947	3002	148556	8,7	1700187
	Fredericia	66894	45392	274	112560	41,4	271824

Erhvervsovernatninger



Erhvervsovernatninger fordelt på kommuner



Erhvervsovernatninger, % af totale overnatninger

